

FILMSCREEN

Percussion

Johan Westerlund

Trumpet

Tora Thorslund

Flute

Peter Fridholm

Oboe

Ulf Bjurenhed

Piano

Anders Kilstrom

Violin 1

Jeffrey Lee

Violin 2

Joakim Wendel

Viola

Janne Kannas

Violoncello

David Peterson

Bassoon

Martin Krafft

Harp

Laura Stephenson

Double bass

Mattias Fosfenson

Conductor & recitation
Franck Ollu

PROJECTOR

Chess, coins, musical glasses,
pair of scissors, forks and plate
Dag Metin Ardel, Ivo Nilsson,
Helena Cho Györki

French horn
Ayman Al Fakir

Trombone
Ivo Nilsson

Clarinet
Kristian Möller* /
Lena Jonhäll**

Ivo Nilsson ROTORELIEF

Texts by Marcel
Duchamp

KammarensembleN

Franck Ollu, conductor & recitation
Dag Metin Ardel, barytone

Möller* [3, 8, 18, 20, 24, 30], Jonhäll** [1, 4, 5, 7, 10, 11, 16, 17, 21, 22, 23, 29]



Bland olika sätt att lyssna till den här inspelningen rekommenderar vi användning av "random mode", slumpmässig uppspelning.

Mer information om produktionen, samt ett texthäfte på engelska (a booklet in English) kan laddas ner från (can be downloaded from) www.sfz.se/1006.

© Rotorelief av Marcel Duchamp/BUS 2003

Producerad med stöd från Kulturrådet (www.kulturradet.se).

CD SFZ 1006 • [p] & [c] SFZ records/Sforzando produktion 2004

DDD • Total tid 47'38

SFZ records, Sverige (www.sfzrecords.com office@sfzrecords.com)

MARCEL DUCHAMP

AR 1935 HYRDE DEN FRANSKE konstnären Marcel Duchamp (1887-1968) ett stånd på "Salon des inventions" (Uppfinnarmässan) i Paris. Där presenterade han en samling av sex dubbelsidiga och cirkelformade pappskivor med tolv olika optiska spiraler som var avsedda att läggas på en grammfon. När skivorna snurrade så skapades en optisk illusion av djup och rörelse, och Duchamp kallade de här skivorna *Rotorelief*. Titlarna på de olika Rotorelieferna var: Verre de bohème, Montgolfière, Spirale blanche, Lampe, Lanterne chinoise, Poisson japonais, Cerceaux, Cage, Oeuf à la coque, Eclipse totale, Escargot och Corolles. Duchamp inregistrerade namnet Rotorelief som ett varumärke, ägt av hans kvinnliga alter ego Rose Sélavy.

ANÉMIC-CINÉMA

NIO ÅR TIDIGARE hade några av de här skivorna synt i den sju minuter långa experimentfilmen *Anémic-Cinéma* (1926). Filmen var en gemensam skapelse av Marcel Duchamp, målaren och fotografen Man Ray (1890-1976) och regissören och manusförfattaren Marc Allegret (1900-1973). Tio optiska skivor var avfilmade tillsammans med nio skivor med texter, och texterna bestod av ordlekar av det slag som Duchamp var mycket förtjust i. Också filmens titel är en ordlek: "anémic" är bildat av bokstäverna i "cinéma".



”NÄR JAG FÖR FÖRSTA GÅNGEN såg Duchamps roterande reliefer blev min spontana reaktion: Hur låter dom egentligen? Jag bestämde mig för att låta min egen fantasi spela fritt och skrev en sats för var och en av de tolv optiska skivorna från 1935. Alla de här satserna var rent instrumentala och kan också framföras som en svit för kammarensemble.

JAG SKREV SEDAN YTTERLIGARE 17 SATSER med utgångspunkt från filmen *Anémic-Cinéma*. Texterna som finns på de skivorna sjungs eller reciteras (på cd-utgåvan läser Franck Ollu texterna samtidigt som han dirigerar!). Jag kompletterade med två satser som bygger på lika många optiska skivor som varken fanns med i filmen eller bland de Rotoreliefer som Duchamp presenterade 1935 (No 3 och No 10).

VERKETS FÖRSTA SATS SKALL FRAMFÖRAS samtidigt som filmen *Anémic-Cinéma* projiceras på en filmduk bakom ensemblen. Varje takt i den satsen motsvarar en Rotorelief som visas i filmen. Ljudet från filmprojektorn förstärks och blir en del av ensemblen. På cd-versionen har vi kortat den här första satsen.



JAG HAR OCKSÅ ANVÄNT ljud från vad som skulle kunna kallas ‘klingande ready-mades’, som glas, gafflar som skrapas mot en tallrik, gramofoner, sax, mynt och schackpjäser. Duchamp hade ett livslångt intresse för schack. Han var tävlingsspelare och skrev också regelbundet artiklar om schack. För att kunna ta med klangen från filmprojektorn in i ensemblen spelar ibland piano, harpa och stråkmusikerna mot strängarna med små motorer försedda med trähjul.”





ROTORELIEF (1999-2001) 47'38

MUSIK AV IVO NILSSON (FÖDD 1966) TEXTER AV MARCEL DUCHAMP (1887-1968)

KAMMARENSEMBLEN FRANCK OLLU, DIRIGENT & RECITATION

DAG METIN ARDEL, BARYTON

- [1] Anémic-cinéma 2'00 [2] Winding-up 0'41 [3] Verre de bohème 1 0'47
[4] BAINS DE GROS THÉ POUR GRAINS DE BEAUTÉ SANS TROP DE BENGUÉ. 1'56
[5] N° 3 1'18 [6] Montgolfière 1'00 [7] L'ENFANT QUI TÊTE EST UN SOUFFLEUR DE
CHAIR CHAUDE ET N'AIME PAS LE CHOUFFEUR DE SERRE CHAUDE. 0'19 [8] Spirale
blanche 3'03 [9] SI JE TE DONNE UN SOU, ME DONNERAS TU UNE PAIR DE CISEAUX? 0'37
[10] Lampe 0'36 [11] ON DEMANDE DES MOUSTIQUES DOMESTIQUES (DEMI-STOCK)
POUR LA CURE D'AZOTE SUR LA COTE D'AZUR. 1'05 [12] Lanterne chinoise 1'26
[13] INCESTE OU PASSION DE FAMILLE À COUPS TROP TIRÉS. 1'24 [14] Poisson japonais
1'39 [15] ESQUIVONS LES ECCHYMOSES DES ESQUIMAUX AUX MOTS EXQUIS. 0'57
[16] Cerceaux 2'36 [17] Cage 2'59 [18] Oeuf à la coque 2'46 [19] AVEZ VOUS DÉJÀ
MIS LA MOËLLE DE L'ÉPÉE DANS LE POËLE DE L'AIMÉE? 0'14 [20] Eclipse totale 4'39
[21] PARMI NOS ARTICLES DE QUINCAILLERIE PARESSEUSE, NOUS RECOMMANDONS LE
ROBINET QUI S'ARRÊTE DE COULER QUAND ON NE L'ÉCOUTE PAS. 0'40 [22] Erratum
Musicale 1'32 [23] Escargot 2'36 [24] N° 10 1'43 [25] Corolles 1 1'06
[26] Corolles zero 0'39 [27] Corolles 2 0'56 [28] L'ASPIRANT HABITE, J'AVEL ET MOI
J'AVAIS L'HABITE EN SPIRALE. 0'19 [29] N° 8 2'00 [30] Verre de bohème 2 0'58
[31] Coda 3'04

IVO NILSSON

IVO NILSSON ÄR VERKSAM både som tonsättare och trombonist och är utbildad vid Musikhögskolan i Stockholm och vid IRCAM i Paris. Han debuterade som solist tillsammans med Sveriges Radios Symfoniorkester 1989. Samma år framfördes också hans Oktett av Ensemble L'Itinéraire i Radio France. Hans musik har sedan framförts vid mängder av festivaler runt om i världen, som Huddersfield Festival, Sonorities (Belfast), Le Biennale du Nouvel Ensemble Moderne (Montreal), Time of Music (Viitasaari, Finland), Inventionen (Berlin), Gaudeamus Music Week (Amsterdam), Spaziomusica (Cagliari), Two Days and Two Nights (Odessa) och vid Warsawhösten.

HSPELAR OCKSÅ I KammarensembleN, Ensemble Son och är ena hälften av Axelsson & Nilsson Duo tillsammans med slagverkaren Jonny Axelsson. Hemsida: www.ivonilsson.com.

FRANCK OLLU

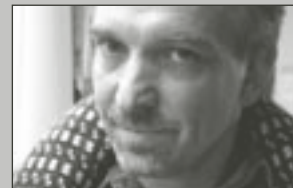
FRANCK OLLU ÄR KONSTNÄRLIG LEDARE för KammarensembleN sedan 2003. Han är född och utbildad i Frankrike och mellan 1990 och 2003 arbetade han som valthornist i Ensemble Modern i Frankfurt. Han är nu verksam uteslutande som

dirigent och har arbetat med de flesta av de ledande ensemblerna för ny musik, som Ensemble InterContemporain, Asko Ensemble, Ensemble Modern, Ensemble Recherche, KammarensembleN, Elision Ensemble, Avanti Ensemble och Queensland Symphony Orchestra. Han har uruppfört verk av Hans Zender, York Höller, Emmanuel Nunes, Heiner Goebbels, Wolfgang Rihm med flera.



DAG METIN ARDEL

DAG METIN ARDEL examinerades från Operahögskolan i Stockholm 1988. Han hade tidigare också bedrivit violinstudier. Han har arbetat både som opera- och konsertsångare och som skådespelare med framträdanden på flera av de svenska scenerna, exempelvis Operan i Stockholm, Drottningholmsteatern, Orienteatern och Oscarsteatern (The Phantom of the Opera). Han har uruppfört flera svenska verk och förutom Rotorelief har han samarbetat med KammarensembleN i Jonas Bohlins Camera Obscura som skrevs för honom 1997.



KAMMARENSEMBLEN

KAMMARENSEMBLEN ÄR SEDAN BILDANDET 1984 den ledande svenska ensemblen för ny musik. Man framträder i många olika konstellationer och sammanhang och framför allt från mindre kammarmusikverk till verk för Sinfonietta. Ensemblen har genom åren genomfört många uppmärksammade samarbeten med regissörer, skådespelare, ljusdesigners och videokonstnärer. KammarensembleN har arbetat med många kända svenska och utländska dirigenter och har framträtt vid mängder av festivaler för ny musik, som Gaudeamus-festivalen i Amsterdam, Sonorities i Belfast, Ultima i Oslo, Time of Music Festival i Viitasaari och ISCMs World Music Days i Stockholm och Hong Kong. Hemsida: www.kammarensemblen.com.

BESTÄLLNINGEN

ROTORELIEF ÄR Rikskonserters beställningsverk och framfördes för första gången på Kulturhuset i Stockholm den 10 november 2001 av KammarensembleN, Dag Metin Ardel och dirigenten B Tommy Andersson. Verket finns också i en kortare version för kammarensemble, utan de reciterade eller sjungna satserna, och även i en version för röst och piano.

**"PARI NOS ARTICLES DE QUINCAILLERIE PARESSEUSE,
NOUS RECOMMANDONS LE ROBINET QUI S'ARRÊTE DE
COULER QUAND ON NE L'ÉCOUTE PAS."**

Producerad av Mats Möller. **Inspelad av** Orving Hellebro, **OPENCX**, i studio 2, Radiohuset, Stockholm, 16-20 oktober 2003. **Redigerad, mixad och masterad av** Sforzando produktion. **Omslagets och texhäftets design av** Simon Möller. **Texter av** Anders Bråttén. **Foton av** Mats Möller. **Partitur och stämmor** till verket finns att hyra hos Svensk Musik (www.mic.stim.se), Box 27327, 102 54 STOCKHOLM.

SFZ 1006 Rotorelief är ett samarbete mellan SFZ records och KammarensembleN (producent Helena Cho Györky) och producerad med stöd av Kulturrådet.

© Rotorelief av Marcel Duchamp/BUS 2003

CD SFZ 1006 [p]&[c] SFZ records/Sforzando produktion 2004. DDD. Total tid 47'38.

Internet: www.sfzrecords.com **E-post:** office@sfzrecords.com